



Pročitajte pažljivo sigurnosna upozorenja u ovom priručniku prije uporabe uređaja.



Ovaj aparat je ispunjen R32.

Držite ovaj priručnik na mjestu na kojem ga korisnik može lako naći.

UPOZORENJE:

- Nemojte koristiti sredstva za ubrzavanje postupka odleđivanja ili čišćenja, osim onih preporučenih od strane proizvođača.
- Uređaj mora biti pohranjen u prostoriji bez kontinuiranog djelovanja izvora paljenja (npr. otvorenog plamena, uključenog plinskog uređaja ili električne grijalice).
- Nemojte bušiti niti paliti.
- Budite svjesni da rashladna sredstva ne smiju imati miris.
- Uređaj mora biti instaliran, operiran i pohranjen u sobi s površinom većom od 3 m².
- Ako je kabel napajanja oštećen, mora ga zamijeniti proizvođač, serviser ili druga kvalificirana osoba kako bi se izbjegla opasnost.
- Ovaj uređaj mogu koristiti djeca u dobi od 8 godina i iznad i osobe sa smanjenim fizičkim, osjetilnim ili mentalnim sposobnostima ili nedostatkom iskustva i znanja, ako su pod nadzorom ili su dobili upute o korištenju aparata na siguran način i razumiju postojeće opasnosti. Djeca se ne smiju igrati s aparatom. Djeca ne smiju obavljati čišćenje i održavanje bez nadzora.
- Metoda ožičenja treba biti u skladu s lokalnim standardima ožičenja.
- Spojna žica je tipa H07RN-F.
- Svi kabeli moraju imati Europski certifikat autentičnosti. Tijekom instalacije, prilikom prekidanja spojnih kabela, žica za uzemljenje mora biti zadnja prekinuta.
- Strujni prekidač na klima-uređaju bi trebao biti svepolni prekidač; a razmak između dviju kontakata ne smije biti manji od 3 mm. Takva sredstva za isključenje moraju biti sadržana u ožičenju.
- Provjerite da li se montiranje vrši prema lokalnim propisima ožičenja od strane stručnih osoba.
- Provjerite je li uzemljenje učinkovito i pouzdano.
- Prekidač dozemnog spoja i strujni prekidač moraju biti montirani.
- Nemojte koristiti rashladna sredstva osim onog navedenog na vanjskoj jedinici (R32) prilikom montaže, premještanja ili popravke. Korištenje drugih rashladnih sredstava može uzrokovati probleme ili štetu na uređaju i ozljede.

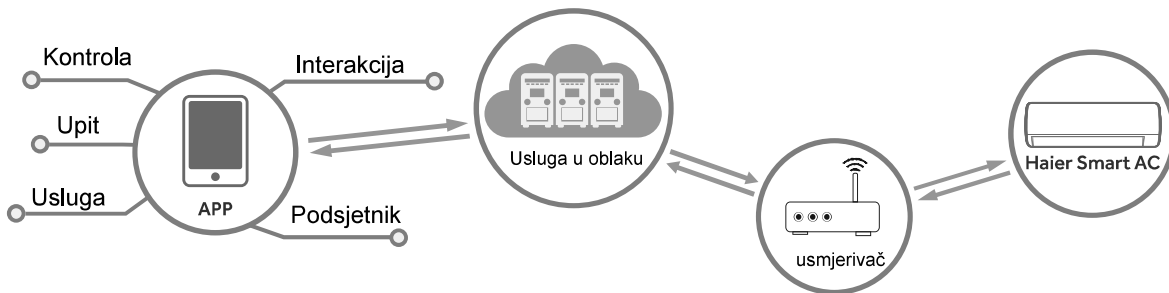
Sadržaj

DIJELOVI I FUNKCIJE	1
RAD UREĐAJA	3
INSTALACIJA UNUTARNJE JEDINICE	7
ODRŽAVANJE	10
UPOZORENJA	11
RJEŠAVANJE PROBLEMA	12

Dijelovi i funkcije

■ Opis Wi-Fi funkcije

Dijagram arhitekture sustava



Zahtjevi za rad aplikacije

Potrebni su pametni mobilni telefon i bežični ruter, pri čemu bežični ruter treba imati mogućnost povezivanja na internet.

Pametni mobilni telefon treba imati IOS ili Android operacijski sustav:



IOS sustav
potrebna podrška IOS9.0 ili novije
verzije operacijskog sustava

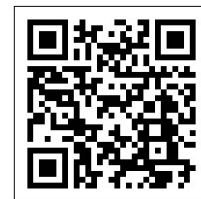


Android sustav
potrebna podrška Android 5.0 ili
novije verzije operacijskog sustava

Način konfiguriranja

Skenirajte sljedeći QR kod da biste preuzeli „hOn“ aplikaciju. Ostale opcije za preuzimanje: Potražite hOn aplikaciju u sljedećim internet trgovinama:

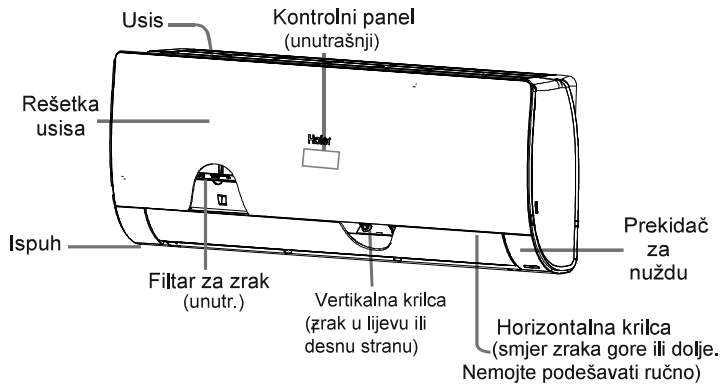
- App Store (IOS)
- Google Play (Android)
- Huawei AppGallery (Android)



Pošto preuzmete aplikaciju, registrirajte se, povežite sa klima uređajem i uživajte dok svojim uređajem upravljate putem hOn aplikacije. Za više detalja u vezi sa načinom registriranja, povezivanjem sa jedinicom i drugim operacijama, pogledajte odjeljak HELP (POMOĆ) u okviru aplikacije.

Dijelovi i funkcije

Unutarnji uređaj



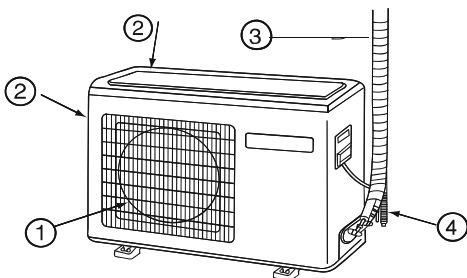
Kontrolni panel



1. Prijemnik signala daljinskog upravljača
2. Prikaz temperature okoline
3. Indikator načina rada (Svjetli za vrijeme rada kompresora.)
4. Wi-Fi

Stvarna ulazna rešetka se može razlikovati od onog prikazanog u ovom priručniku u skladu s kupljenim proizvodom.

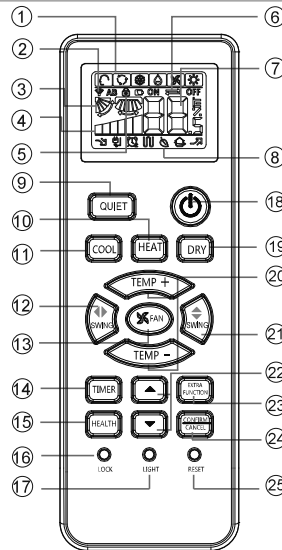
Vanjski uređaj



1. IZLAZ
2. ULAZ
3. Povezuje cijevne i električne kable
4. ODVODNO CRIJEVO

Molimo Vas da napraviti postupak u skladu sa stavnim proizvodom koji ste kupili. Navedena slika je samo za referenciju.

Daljinski upravljač



1. Mode display prikaz načina rada

Način rada	AUTO	COOL	DRY	FAN	HEAT
Daljinski upravljač					

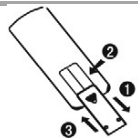
2. Prikaz slanja signala
3. SWING prikaz
4. FAN SPEED prikaz



5. LOCK display LOCK prikaz
6. TIMER OFF display TIMER ON display
7. TEMP prikaz

Funkcija zdravlja nije dostupna za neke uređaje.

Uzimate baterije izvan



- 1 Uklonite poklopac baterije;
- 2 Uzmite baterije izvan kao što je prikazano na slici. 2 R-03 baterije, ključ resetovanja (cilindar);
- 3 Stavite baterije na ispravan položaj u skladu s "+"/"-";
- 4 Uzmite baterije izvan, a zatim ponovno staviti poklopac..

- Razmak između glave za prijenos signala i otvor prijemnika treba biti kraći od 7m bez prepreka.
- Kad fluorescentna svjetiljka elektronički-starter ili prekretni bežični telefon je instalirani u fluorescentnoj svjetiljci ili u sobi, prijamnik je sposoban da se ometa u primanju signala, tako da je udaljenost do unutarnje jedinice bi trebala biti kraća.
- Puni prikaz ili nejasni prikaz tijekom rada ukazuje da su baterije već iskorištene. Molimo Vas da promijenite baterije.
- Ako daljinski upravljač ne radi točno, molimo Vas da uzmete baterije izvan i čekajte nekoliko minuta, onda ih stavite u daljinski upravljač ponovo.

Savjet:

Uklonite baterije u slučaju neće biti u upotrebi za dugo razdoblje. Ako postoji bilo kakav prikaz nakon što ste uzeli baterije, samo pritisnite reset tipku.

8. Prikaz dodatnih funkcija

Način rada	QUIET	SLEEP	Dopunjeno električno grijanje	HEALTH	TURBO
Daljinski upravljač					

9. QUIET dugme
10. HEAT dugme
11. COOL dugme
12. SWING LIJEVO / DESNO dugme
13. FAN SPEED dugme
14. TIMER dugme
15. HEALTH dugme
16. LOCK dugme
17. LIGHT dugme
18. POWER ON/OFF dugme
19. DRY dugme
20. TEMP dugme
21. SWING UP/DOWN dugme
22. HOUR dugme
23. EXTRA FUNCTION dugme

Koristi za isključenje dugma i prikaza LCD
 Funkcija: Sleeping--->Healthy airflow position 1---> Healthy airflow position 2---> standardna pozicija ---> Turbo --->Air sending --->A-B yard

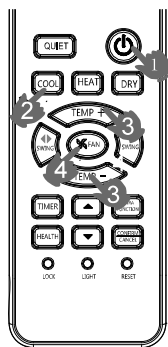
AUTO ---> 10 ° C grijanje
 24. CANCEL/CONFIRM dgume
 Funkcija: Postavljanje i otkazanje na timer i druge dodatne funkcije.

25. RESET dugme
 Kada daljinski upravljač ne radi normalno, koristite oštar stvar da pritisnete ovo dugme za resetiranje daljinskog upravljača.

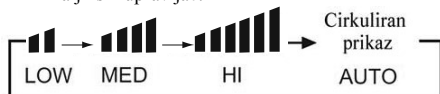
Upotreba

Base Upotreba

Daljinski upravljač



- Počinje uređaj
Press ON/OFF on the remote controller, unit starts.
Kad pritisnete ON/OFF na daljinskom upravljaču, uređaj će početi raditi.
 - Izabrati način rada
COOL dugme: hlađenje
HEAT dugme: grijanje
DRY dugme: odvlaživanja
 - Izabrati temperaturu
Pritisnite **TEMP + / TEMP-** dugme
TEMP + Svaki put kada pritisnete tipku, temperatura će podići za 1°C, ako pritisnete stalno, to će se brzo povećati.
TEMP- Svaki put kada pritisnete tipku, temperatura će snižavati za 1°C, ako pritisnete stalno, to će se brzo smanjiti.
- Izaberite željenu temperaturu.
- Odabiranje brzinu Fan
Pritisnite FAN dugme. Za svaku tisku, brzina ventilatora mijenja se kao sljedeći:
Daljinski upravljač:



Klima operira na brzini ventilatora kao što prikazuje. Kada je FAN postavljen na AUTO, klima automatsko podešava brzinu ventilatora ovisno o sobnoj temperaturi.

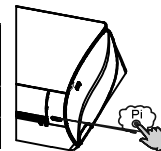
Način rada	daljinski upravljač	Pažnja
AUTO		Kad klima automatsko radi, on će izabrati način Cool ili Heat ovisno o temperaturi u sobi. Kada je FAN postavljen na AUTO, klima automatsko podešava brzinu ventilatora ovi no o sobnoj temperaturi.
COOL		Jedinica za hlađenje nema zaslone i funkcije povezane s grijanjem
DRY		Pod DRY tipom, kad je temperatura u sobi niža od postavljeno +2o C, uređaj će odah radi na LOW brzini, bez obzira na koji ste avali na FAN brzini.
HEAT		Na HEAT mode, topao zrak će se ispuhati nakon kratkog vremena zbog hladnog - Nacr za prevenciju funkciju. Kada je FAN postavljen na AUTO, klima automatsko podešava brzinu ventilatora ovisno o sobnoj temperaturi.
FAN		In FAN Način rada, the unit will not operate in COOL or HEAT mode but only in FAN mode, AUTO is not available in FAN mode. And temp. setting is disabled. In FAN mode, sleep operation is not available. Pod Fan načinom, klima neće raditi pod COOL niti HEAT modom. AUTO nije dostupno pod FAN modom, i postavak temperature isto ne radi.Pod FAN modom, funkcija za spavanje također ne radi.

Rad u hitnom slučaju i probni rad

Rad u hitnom slučaju

- Koristite ovu operaciju samo kada je daljinski upravljač neispravan ili izgubljen, a uz funkciju hitnog rada, klima može pokrenuti automatsko na neko vrijeme.
- Kada pritisnete dugme hitnog rada, čuti ćete zvuk "Pi", što znači da je početak ovog rada.
- Kada prekidač za napajanje snage se uključuje po prvi put i funkcija hitnog rada počinje, uređaj će se automatsko pokrenuti kao sljedeće načine:

Sobnoj temperaturu	Prostor za temperaturu	TIMER načina	Brzina ventilatora	Način rada
Oko 23°C	26°C	Br.	AUTO	COOL
Ispod 23°C	23°C	Br.	AUTO	HEAT

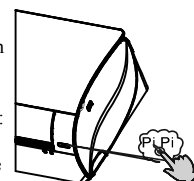


- Nije moguće promijeniti postavke za temperaturu i brzinu ventilatora, to također nije moguće raditi u način vremenog brojač niti suhog stanja.

Probni rad:

Prekidač za probni rad je isti kao onaj za hitnu situaciju.

- Koristite ovaj prekidač u probnom radu samo kad je temperature u sobi niža od 16 °C, ne koristite ga u normalnom radu.
- Nastavite pritiskati prekidač za probni rad duže od 5 sekundi. Nakon što čujete zvuk "Pi" dvaput, otpustite prekidač: rad hlađenja počinje s brzinom protoka zraka "HI".
- Pod ovim načinom rada, ventilator unutuarnjeg uređaj će raditi na visokoj brzini.

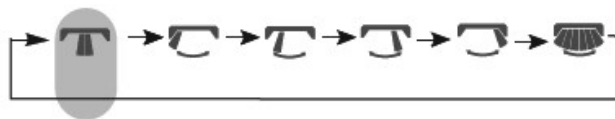


Protoka zraka za podešavanje smjera

- Vertikalni preklap
Pos.1 Daljinski upravljač
COOL/DRY/AUTO(Početno stanje):
HEAT(Početno stanje):
Pos.2
Pos.3
Pos.4
Pos.5 (no)
- Pritisite dugme. Promjene su kao sljedeće: Pos.4
Pritisite dugme ponovo, Vertikalni preklap će zaustaviti raditi u trenutku, funkcija ljuljanja će biti otkazana.
- Pritisite dugme da izabrate Pos.2 i Pos.3.
- Left and right air flow direction

Za svaki pritisak tipke " SWING", daljinski upravljač prikazuje sljedeće:

daljinski upravljač:



Početno stanje

- Kada je vlažnost velika, kondenzat se može pojaviti na otvoru za izlaz zraka, ako su svi vertikalni zaklopci podešeni na lijevo ili na desno.
- Preporučljivo je da se horizontalno krilce ne drži dulje vrijeme u položaju na dole u režimu rada COOL ili DRY, inače, može doći do stvaranja kondenzata.
- Kako hladni zrak struji prema dolje u režimu rada COOL, podešavanje protoka zraka horizontalno će biti mnogo više koristan za

■ *Steri čisti postupak*

Funkcijom Steri Clean 56 ° C može upravljati samo aplikacija hOn.

Uvod u Steri Clean

1. stupanj: Samočišćenje za uklanjanje nečistoće (Zamrza isparivač vlagom u zraku i uklanja prljavštinu topljenjem. Hidrofilna aluminijska prevlaka s manjim anđelom ($\alpha \approx 5^\circ$) pomaže u povećanju učinkovitosti odvodnje vode.)
 2. stupanj: 5 ° C sterilizacija visokom temperaturom (koristi pametno nadgledanje temperature i tehnologiju regulacije frekvencije za podešavanje rada kompresora, tako da održavamo temperaturu isparivača na visokoj temperaturi preko 30 minuta kako bismo ubili bakterije i viruse u klima uređaju.)
 3. stupanj: brzo hlađenje isparivača za poboljšan učinkovitosti sterilizacije. Površina folije presvučena je nanočesticama srebra čija je antibakterijska učinkovitost do 99%.
- Pažnja:
1. Funkcija traje 60-80 minut
 2. Vrući zrak može izlaziti tijekom postupka kada isparivač zagrije na 56 ° C ili se ljeti održava na 56 ° C.
 3. Funkcija može zimi dovesti do promjena sob temperature zraka.
 4. Kada je vanjska temperatura okoline iznad 36 ° C, funkciju nije moguće izvršiti. Umjesto toga, funkcija samočišćenja bit će uključena i traje 21 min kad je uključena Steri Clean.

■ *Režim rada SELF CLEAN*

Funkcionalni opis: svrha ove funkcije je čišćenje isparivača.





◆ Ulazak i izlazak: Z a ulazak u ovu funkciju, pritisnite tipku SELF CLEAN . Nakon toga će se na ploči unutarnje jedinice i zaslonu daljinskog upravljača prikazati „CL“. Maksimalno vrijeme rada ne smije biti dulje od 21 minuta, a dvostuki zvuk „Pi“ označava automatski izlazak iz funkcije i jedinica se vraća u izvorno stanje. Tijekom postupka SELF CLEAN, pogrešno je više puta pritiskati ovu tipku kako biste izašli iz funkcije, umjesto toga pritisnite tipku „Power“ (uključiti/isključiti) ili prebacite na drugi način rada.

Bilješka

1. Funkcija nije dostupna u načinu rada timer / sleep.
2. Nakon što ovaj način rada započne, volumen strujanja zra možete smanjiti ili čak potpuno neutralizirati, a moguće je i puhanje hladnog zraka.
3. Tijekom širenja ili skupljanja uređaja prilikom zagrijavanja, odnosno hlađenja, uobičajeno je čuti neke zvuke iz njega
4. Vrijeme trajanja prikaza „CL“ može biti različito na zaslonu daljinskog upravljača i ploči.
5. Ako je sobna temperatura ispod nule, tijekom postupka samočišćenja može se javiti kôd pogreške „F25“, što predstavlja normalnu zaštitu. Isključite uređaj i ponovno ga pokrenite nakon 10 sekundi
6. Najbolji uvjeti za ovaj način rada: sobna temperatura 20 ° C ~ 27 ° C i vlažnost od 35 % ~ 60 %, te vanjska temperatura od 25 ° C ~ 38 ° C (sezona hlađenja) .
7. Veoma teško može doći zamrzavanja ako je zrak previše suh (vlažnost < 20%). Ako je vlažnost previsoka (vlažnost > 70%), može doći do povećanja količine kondenzirane vode što može ukloniti nešto leda.

Upotreba

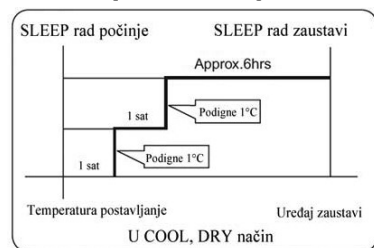
Sleep Upotreba

Pritisnite  dugme da počnete dodatne izbore, kad ciklus prikazuje  ,  će se treptati. Onda pritisnite  da počnete funkciju spavanja moda.



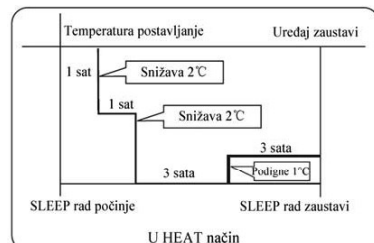
1. U COOL, DRY način

1 sat nakon početka SLEEP načina rada, temp će automatsko podići 1°C nego što ste postavili. Nakon još 1 sat, temp će više podići 1°C. Uređaj će se operirati više 6 sati i zatim će se zaustaviti podešavanje temperatura, jamčeći da u sobi temperatura neće biti previše niska za vaše spavanje.



2. U HEAT način

1 sat nakon početka SLEEP načina rada, temp će automatsko sniziti za 2°C nego što ste postavili. Nakon još 1 sat, temp će više sniziti za 2°C. Nakon drugog 3 sata, temp će podići 1°C. Uređaj će dalje raditi još 3 sata i onda će zaustaviti raditi. Tadašnja temperature će niža nego što ste postavili, zbog toga temp neće biti previsoka za spavanje.



3. U AUTO mode

Uređaj operateri u odgovarajućem stanju i prilagodi automatsko s odabranim načinom rada.

4. U FAN mode

Nema SLEEP funkciju.

5. Set the wind speed change when sleeping If the wind speed is high or middle before setting for the sleep, set for lowering the wind speed after sleeping.

Postavite funkciju za promjenu tijekom spavanja. Ako je vjetarna brzina visoka ili srednja prije postavka spavanja, podešavajte nižu brzinu vjetra nakon spavanja.

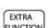
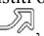


Ako je brzina vjetra niza, neće promjeniti.

Pažnja


Kad budete postavili TIMER funkciju, ne biste mogli postaviti funkciju spavanja. Nakon što je funkcija spavanja je postavljena, ako korisnik vraća u funkciju TIMER, funkcija spavanja će biti otkazana; Uređaj će biti u stanju timing-on,

SNAŽAN/TIH RAD

(1) TURBO Upotreba

Kad trebate brzo grijanje ili hlađenje, možete koristiti ovu funkciju. Pritisnite  dugme da počnete dodatne izbore, kad ciklus prikazuje  ,  će se treptati. Onda pritisnite  da počnete snažnu modu. Kad hoćete otkazati ovu funkciju, ulazite dodatne funkcije ponovo i zaustavi snažnu funkciju.

(2) QUIET Upotreba


Možete koristiti ovu funkciju kada je potrebna tišina za odmor ili čitanje. Pritisnite QUIET dugme, daljinski upravljač će pokazati  , onda počnje tih moda. Ponovo pretisnite QUIET dugme , funkcija tiha će biti otkazana.

Pazite:

Tijekom rada TURBO, u brzom grijanju ili hlađenju, soba će pokazati nehomogena raspodjela temperature. Dugo razdoblje tihim radom će izazvati nedovoljno hladno ili vruće u sobi.

HEALTH način rada

(Ova funkcija nije dostupna na nekim modelima)

Pritisnite  dugme da počnete dodatne izbore, kad ciklus prikazuje

 ,  će se treptati. Onda pritisnite  da počnete funkciju spavanja moda

Stvaranjem ioniziranih čestica uređaj može učinkovito povećati

broj (-)iona i tako poboljšati omjer pozitivnih i negativnih

čestica u prostoriji, djelovati baktericidno, a i pomoći slijevanju prašine i pročititi zrak u sobi.

Upotreba

Timer On/Off On-Off Upotreba

1. Nakon početka rada uređaja, odaberite svoj željeni način rada.
2. Pritisnite TIMER dugme da promijenite TIMER modu. Svaki put kada pritisnete tipku, prikaz promijeni kao sljedeće: Daljinski upravljač:



Onda izaberite svoju željenu TIMER modu(TIMER ON ili TIMER OFF ili TIMER ON-OFF). "on" ili "off" će trepati.

3. Pritisnite ▼ / ▲ dugme za postavak vremena.
 - ▲ Pritisnite tipku za svako vrijeme, podešavanje vremena u prvih 12 sati povećalo se za 0,5 sata svaki put, nakon 12 sati, povećano je za 1 sat svaki put.
 - ▼ Pritisnite tipku za svako vrijeme, podešavanje vremena u prvih 12 sati smanjilo se za 0,5 sata svaki put, nakon 12 sati, smanjeno o je za 1 sat svaki put.To se može podesiti u roku od 24 sata.
4. Potvrdi podešavanje Timer

Nakon podešavanja vremena, pritisnite dugme i potvrdite vrijeme ON ili OFF dugme neće više trepati.

5. Otkazati postavak timer

Pritisnite dugme timera vremena do vremena kad zaslon eliminira.

Savjeti:

Nakon zamjene baterije ili do nestanka struje dogodi, podešavanje vremena treba se resetirati.

U skladu s postavkama slijed TIMER ON ili TIMER OFF vremena, bilo Start-Stop ili Stop-Start se može postići.

Healthy airflow Upotreba

1. Pritisnite za početak
Postaviti uvjete udobnog rada.
2. Postavljanje funkcije zdravog zračnog protoka

Pritisnite dugme za dodatne izbore, Pritisnite ovo dugme stalno, otvor za zrak će napraviti ciklus među sljedećim tri položaja, izaberite željen položaj ljuljanja, onda pritisnite dugme za potvrdu.



3. Otkazanje funkcije zdravog protoka zraka

Pritisnite dugme za dodatne izbore, Pritisnite ovo dugme stalno, otvor za zrak će napraviti ciklus među sljedećim tri položaja, izaberite željen položaj ljuljanja, onda pritisnite dugme za potvrdu..

Pazite: Ne usmjeravajte preklap rukom. Inače, rešetka će se izvoditi na pogrešan način. Ako se rešetka ne radi ispravno, zaustavite na minutu, a zatim ju početi, podešavajući po daljinskom upravljaču.

Pazite:

1. Nakon postavljanja funkcije zdravog zraka, položaj rešetaka je fiksni.
2. U grijanju, bolje je odabrati modu.
3. U hlađenju, bolje je odabrati modu.
4. U hlađenju i sušenju, kad koristite klimu dugo vrijeme pod visokom vlažnosti zraka, pojava kondenzat vode javlja se na rešetki.

MODELI SU U SKLADU S EUROPSKIM PROPISIMA

Klima:T1 Voltaža:230V
CE

Svi proizvodi su u skladu sa sljedećim europskim odredbama:

2014/53/EU(REG) 2014/517/EU(F-GAS) 2010/30/EU(ENERGY)
2009/125/EC(ENERGY) 2006/1907/EC(REACH)

RoHS

Proizvodi su ispunjeni zahtjevima iz Direktive 2011/65 / EU Europskog parlamenta i Vijeća o ograničenju upotrebe određenih opasnih tvari za električne i elektroničke opreme (RoHS direktiva EU)

WEEE

U skladu sa direktivom 2012/19 / EU Europskog parlamenta, ovime smo obavijestimo potrošača o zahtjevima raspolaganja električnih i elektroničkih proizvoda.

ZAHTEVI ODSTRANJIVANJA:

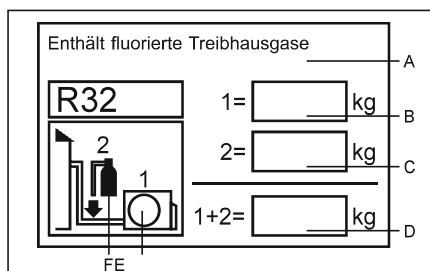


Vaša klima je označena ovim simbolom. To znači da električni i elektronički proizvodi ne smiju se miješati s ostalim nerazvrstanim kućnim otpadom. Nemojte pokušati sami rastaviti sustav: rastavljanje sustava klime, postupanje s rashladnim sredstvom, uljem i drugi dio mora biti učinjeni od strane kvalificiranog montažera u skladu s odgovarajućim lokalnim i nacionalnim propisima. Klima uređaji se moraju obraditi u posebnom pogonu za ponovnu uporabu, recikliranje i oporabu. Osiguravanjem ovaj proizvod prikladno zbrine pomažete u sprječavanju štetnih posljedica za okoliš i ljudsko zdravlje. Kontaktirajte svom dobavljača ili lokalna nadležna tijela za više informacija. Baterija mora biti uklonjena iz daljinskog upravljača i odvojeno odlagana u skladu s odgovarajućim lokalnim i nacionalnim propisima.

Wi-Fi

- Maksimalna snaga odašiljanja bežične mreže (20 dBm)
- Bežični radni frekvencijski opseg (2400 ~ 2483.5MHz)

Važne informacije o upotrebi rashladnog sredstva



Ovaj proizvod sadrži fluorirane stakleničke plinove obuhvaćene Kyoto protokola. Ne opustite u atmosferu.

Tipa rashladnog sredstva:R32

GWP* vrijednost:675

GWP = potencijal globalnog zatopljenja

Molimo Vas da ispunite neizbrisivom tintom,

- **1 rashladno punjenje proizvoda s tvornice**
- **2 Dodatno punjenje rashladnog sredstva u polju i**
- **1+2 ukupno punjenje rashladnog sredstva**

na etiketi rashladnog naboja isporučeni s proizvodom.

spunjena naljepnica mora biti nalijepljena u blizini proizvoda punjenja port (npr na unutarnjoj vrijednosti poklopca zaustavljanja).

A Sadrži fluorirane stakleničke plinove obuhvaćene Kyoto protokola

B tvornica rashladnog naboja proizvoda: Gledaj pločicu s imenom uređaja

C dodatna količina rashladnog napunjenja u polju

D ukupno punjenje sredstva za hlađenje

E vanjski uređaj

F rashladno sredstvo motora i cjevovodi za punjenje

Ugradnja unutarnje jedinice

Alati potrebni za ugradnju

- Odvijač
- Sjekača kliješta
- Pila za željezo
- Krunasto svrdlo
- Ključ (17, 19 i 26mm)
- Detektor propuštanja plina ili otopina sapunice
- Moment ključ (17mm, 22mm, 26mm)
- Rezač cijevi
- Alat za širenje (pertlanje) cijevi
- Nož
- Mjerna vrpca
- Razvrtač

Izbor mjesta ugradnje

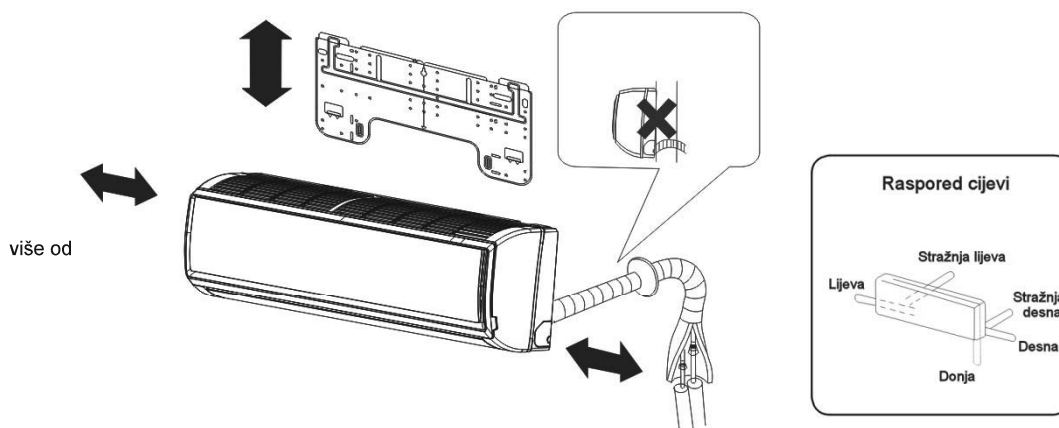
- Čvrsto mjesto koje ne uzrokuje vibracije koje može nositi ugrađeni element.
- Mjesto do kojeg ne dopire para ili toplina koja nastaje u blizini i gdje neće biti prepreka usisu i ispuhu.
- Mjesto pogodno za odvod tekućine i na kojem je cijevi spojiti s vanjskom jedinicom
- Mjesto s kojega hladni zrak može što bolje rasporediti.
- Mjesto koje je u blizini utičnice i lako je pristupačno sa svih strana.
- Mjesto udaljenije više od 1 metra od televizora, radio aparata, bežičnih uređaja i fluorescentnih svjetiljki.
- Montirate li daljinski upravljač na zid, odaberite takvo mjesto s kojeg će imati ispravan kontakt kojem neće smetati fluorescentna rasvjeta u prostoriji

Izvor napajanja

- Prije nego priključite uređaj, obavezno morate provjeriti napon
- Izvor električne energije mora odgovarati onome koji je naveden na natpisnoj pločici
- Ugradite zaseban krak električne instalacije za napajanje ovog uređaja.
- Utičnica treba biti tako postavljena da je dostupna kabelu za napajanje. Nemojte produljivati kabel dodavanjem dijelova.

Shema ugradnje unutarnjih jedinica

Ovi modeli koriste rashladni medij R32 koji ne sadrži CFC



Ako koristite odvodnu cijev s lijeve strane, provjerite da li je rupa zakrčena.

Udaljenost između unutarnje jedinice i poda treba biti više od 2m. Molimo promotrite stvarne dimenzije i značajke modela kojeg ste kupili.

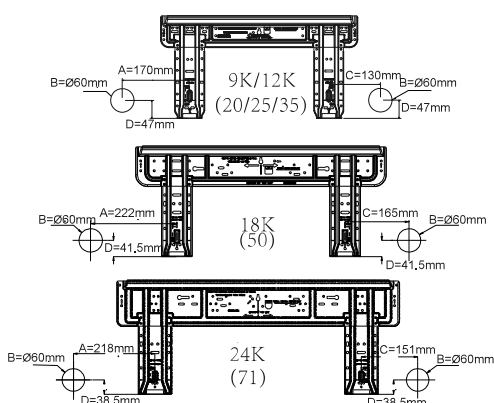
Priloženi crtež je samo ilustrativan.

Ugradnja unutarnje jedinice

1 Postavljanje montažne ploče i određivanje mjesta za bušenje zida

Kada se prvo pričvršćuje montažna ploča

1. Postavite ploču u vodoravan položaj i pozicionirajte je u skladu s rasporedom okolnih zidova, stropova i nadvoja, a zatim je privremeno pričvrstite jednim čeličnim čavlom.
2. Još jednom provjerite vodoravnost ploče pomoću zidarskog viska spuštenog iz središta ploče, a zatim dobro pričvrstite ploču čeličnim čavlom.
3. Koristeći metalnu mjernu vrpcu odredite mjesto rupe A/C

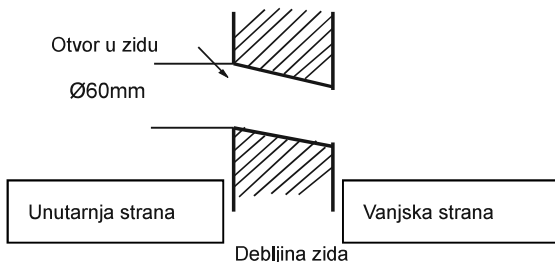


Kad se montažna ploča pričvršćuje na nosač postavljen sa strane i na nadvoj.

- Pričvrstite za nosač sa strane i nadvoj. Oni se isporučuju i prodaju zasebno. Zatim, šričvrstite ploču na fiksirani montažni nosač.
- Dalje postupite u skladu s prethodnom uputom "Kada se prvo pričvršćuje montažna ploča"

2 Izrada otvora kroz zid i zatvaranje rozetom

- napravite rupu od 60 mm u promjeru koja se blago spušta prema vanjskom zidu.
- nakon postavljanja cijevi zatvorite otvor žbukom i postavite rozetu



(Presjek prodora kroz zid)  Provlačenje cijevi kroz zid

3 Montaža unutarnje jedinice

Postavljanje cijevi

[cijevi stražnje strane]

- postavite cijevi i crijevo za odvod i pričvrstite ih ljepljivom trakom [Cijevi s lijeve strane i lijeve stražnje cijevi]
- U slučaju cijevi s lijeve strane, izraditi klijestima otvor u poklopcu za njih
- U slučaju stražnjih lijevih cijevi, svinite cijevi prema otvoru za njih koji je označen na materijalima za toplinsku izolaciju.

1. Umetnite crijevo za odvod u kanal od termoizolacijskih materijala unutarnje jedinice.

2. Umetnite unutarnji/vanjski električni kabel iz stražnje strane unutarnje jedinice, i izvucite ga van prema prednoj strani i zatim ih spojite.

3. Premažite površinu spoja rashladnim uljem i spojite cijevi.

Pažljivo zatvorite spoj izolacijskim materijalima i učvrstite ljepljivom trakom



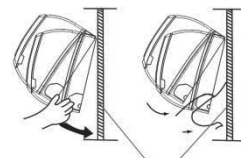
- unutarnji / vanjski električni kabel i odvodno crijevo moraju biti pričvršćeni uz cijev rashladnog medija zaštitnom trakom.

[cijevi iz ostalih smjerova]

- Sjekačim klijestima isijecite u poklopcu odgovarajući otvor u skladu s pružanjem cijevi i zatim svinite cijev prema njezinom položaju na zidu. Prilikom savijanja, budite oprezni da ne oštetite cijevi.
- Prvo spojite unutarnji / vanjski električni kabel, a zatim posebno izvucite kabel povezan s toplinskom izolacijom spojnog dijela.

Pričvršćivanje tijela unutarnje jedinice

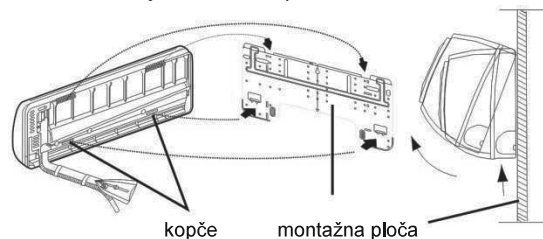
- Dobro postavite tijelo jedinice na gornje trnove na montažnoj ploči. Pomaknite tijelo s jedne strane na stranu kako bi potvrdili da je dobro sjelo.
- Kako bi ono dobro naleglo na montažnu ploču, primite ga s donje strane, držite ga ukoso i zatim ga ravnomjerno spustite u okomiti položaj.



montažna ploča

Skidanje tijela unutarnje jedinice

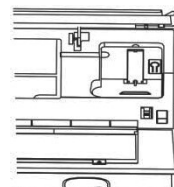
- Kad skidate tijelo unutarnje jedinice, molimo podignite ga rukama dok ne iskoči iz kopči, a zatim dno polako odvojite od zida i podižite ga dok se ne nakosi sve dok se ne odvoji od montažne ploče.



4 Spajanje unutarnjeg / vanjskog električnog kabela

Skidanje poklopca kablova

- Uklonite poklopac terminala u donjem desnom kutu unutarnje jedinice, a zatim skinuti poklopac kablova uklanjanjem njegovih vijaka.

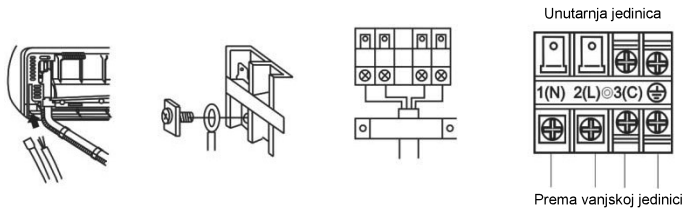


Prilikom spajanja kabela nakon instalacije unutarnje jedinice

1. Provucite kabel izvana kroz livu stranu otvora u zidu u kojem je već montirana cijev.
2. Izvucite kabel na prednju stranu i spojite kabel čineći petlju.

Prilikom spajanja kabela prije ugradnje unutarnje jedinice

- Umetnite kabel sa stražnje strane uređaja, a zatim ga izvucite s prednje strane.
- Otpustite vijke i umetnite završetke kablova potpuno u pričvršnicu, a zatim zategnite vijke.
- Blago povucite kabel kako biste provjerili je li pravilno uveden i pričvršćen
- Nakon što su kablovi spojeni, obavezno pričvrstite spojene kablove s poklopcima električnih instalacija



Napomena:

Prilikom spajanja kabela, pažljivo provjerite broj terminala unutarnje i vanjske jedinice. Ako spajanje električne instalacije nije pravilno izvedeno, uređaj neće moći funkcionirati ispravno i može doći do oštećenja.

Vodiči za spajanje	4G 1.0 mm ²
--------------------	------------------------

1. Ako je priključni kabel oštećen, mora ga zamijeniti proizvođač ili ovlaštenu servis ili slična kvalificirana osoba. Tip žice kojom se vrši spajanje je H07RN-F.
2. Ako je osigurač elektronike oštećen, zamijenite ga osiguračem tipa T,3,15A/250VAC (unutarnji).
3. Spajanje treba biti izvedeno u skladu s lokalnim propisima.
4. Nakon instalacije, utikač treba biti u dohvata ruke.
5. Prekidač treba biti ugrađen na fiksnu električnu instalaciju. Prekidač bi trebao prekidati sve faze i razmak između kontakata ne bi smio biti manji od 3 mm.

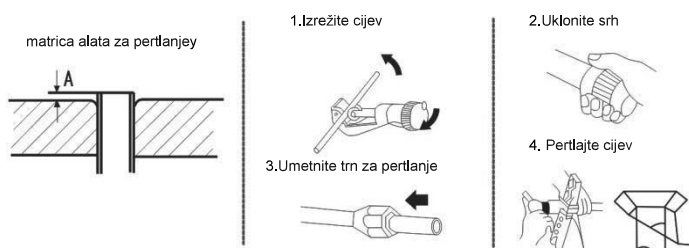
5 Postavljanje izvora električne energije

- Izvor napajanja mora biti isključivo namijenjen klimi uređaju
- u slučaju ugradnje klima uređaja u vlažnom prostoru, molimo ugradite osigurač uzemljenja.
- kod ugradnji u bilo koje druge prostore koristite zaštitnu sklopku ako je to ikako moguće

6 Rezanje i širenje (pertlanje) cijevi

- Cijevi se trebaju rezati prikladnim rezačem. Ukloniti srh.
- Umetnuti matricu za širenje cijevi i proširiti ih (pertlati).

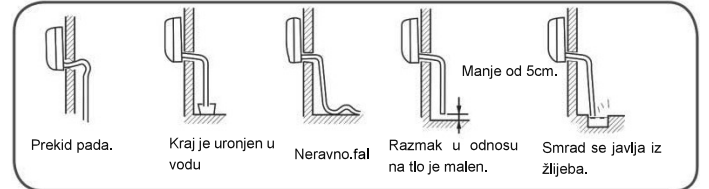
	Trn za	Uobičajeni trn	
	tipa čeljusti	tipa čeljusti (kruti)	Tip Imperial
A	0~0,5 mm	1,0~1,5 mm	1,5~2,0mm



Pravilno	Nepravilno				

7 Odvodnja

- Molimo da odvodno crijevo svakako ugradite tako da ima stalan pad
- Molimo nemojte odvodno crijevo ugraditi na način prikazan dolje.



- Molimo ulijte vodu u posudu za skupljanje kondenzata kod unutarnje jedinice i provjerite prolazi li ona van.
- Ako je ugrađeno crijevo za odvod u sobi, svakako upotrijebite toplinsku izolaciju.

8 Odvodnja

Kod greške	Opis poteškoće	Mogući uzroci poteškoće
E1	Neispravan osjetnik unutarnje temperature	Neispravan spoj; Neispravan termistor; Neispravna PCB
E2	Neispravan osjetnik izmjenjivača	
E4	Greška unutarnjeg EEPROM-a	Neispravni EEPROM podaci; Neispravan EEPROM; Neispravan PCB;
E7	Greška u komunikaciji između unutrašnje i vanjske jedinice	Greška u komunikaciji između unutrašnje i vanjske jedinice izazvana neispravnim spojem; Neispravna PCB;
E14	Greška motora ventilatora unutarnje jedinice	Zastoj rada zbog prekida spoja unutar motora ventilatora; Prekid rada uslijed prekida dovoda struje motoru ventilatora; Greška PCB-a.

9 Provjera ugradnje i probni rad


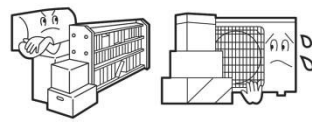

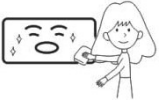

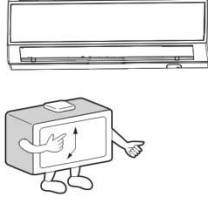

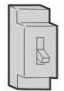
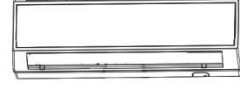
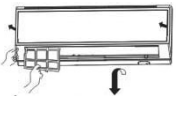

- Lijepo vas molimo da kupcima pomoću uputa za uporabu objasnite kako će koristiti uređaj.

Provjere koje se obavljaju u probnom radu


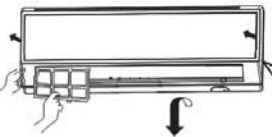

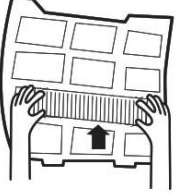
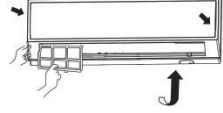
- Stavite kvačicu ✓ u odgovarajuće kućice
- Curi li plin iz spojnih cijevi?
 - Toplinska izolacija spojnih cijevi?
 - Jesu li električni spojevi vanjske i unutrašnje jedinice čvrsto spojeni na priključnicu?
 - Jesu li električni spojevi vanjske i unutrašnje jedinice čvrsto fiksirani?
 - Je li odvodnja pravilno postavljena?
 - Je li uzemljenje dobro spojeno?
 - Je li unutarnja jedinica dobro pričvršćena?
 - Je li napon električne energije u skladu s propisima?
 - Ima li buke? Radi li kontrolna lampica?
 - Rade li grijanje (kad je uređaj u tom načinu rada) i hlađenje?
 - Radi li regulacija sobne temperature ispravno?

Održavanje

Savjeti za korištenje klima uređaja

<p>Postavite odgovarajuću temperaturu</p>  <p>odgovarajuća temperatura</p>	<p>Nemojte blokirati usis ili ispuh zraka</p> 	<p>Daljinski upravljač</p>  <p>Ne koristite vodu nego ga prebrišite suhom krpom. Nemojte koristiti sredstva za čišćenje stakla ili krpice s kemijskih sredstvima.</p>	<p>Unutarnje tijelo</p>  <p>obrišite klima uređaj mekom i suhom krpom. Za uklanjanje tvrdih mrlja, koristite neutralan deterdžent razrijeđen vodom. Iscijedite vodu iz krpe prije nego brišete, a zatim suhom krpom u potpunosti obrišete deterdžent.</p>
<p>Zatvorite vrata i prozore tijekom rada</p>  <p>Zastorima ili roletama spriječite ulaz izravnog sunčevog svjetla dok klima uređaj hladi</p>	<p>Iskoristite vremensko programiranje</p> 	<p>Nemojte koristiti sljedeća sredstva za čišćenje</p>  <p>Benzin, rafinirani benzin, razrjeđivač ili aceton i slični mogu naškoditi boji jedinice.</p> <p>Vruća voda preko 40°C (104°F) može dovesti do promjene boje ili deformacija.</p>	
<p>Ako uređaj nećete koristiti dulje vrijeme, isključite napajanje pomoću glavnog prekidača. OFF</p> 	<p>Iskoristite krilca</p> 	<p>Čišćenje filtera za zrak</p> <ol style="list-style-type: none"> 1. Otvorite usisnu masku povlačenjem prema gore. 2. Izvadite filter. <p>Lagano pogurnite okvir filtera prema gore. Time ćete ga izvaditi iz sjedišta a zatim ga povucite prema dolje.</p> <ol style="list-style-type: none"> 3. Očistite filter. <p>Očistite filter tako da usisate prašinu s njega ili ga isperete vodom. Posušite filter negdje u sjeni.</p> <ol style="list-style-type: none"> 4. Namjestite filter. <p>Namjestite filter tako da ulegne iza jezičca koji ga pridržava i to tako da filter okrenete kako je pokazano na slici (oznaka FRONT treba biti okrenuta prema naprijed).</p> <p>Ako lijevi i desni filter nisu pravilno postavljeni, može doći do oštećenja.</p> <ol style="list-style-type: none"> 5. Zatvorite usisnu masku.   <p>Jednom u dva tjedna</p>	

Zamjena filtera za pročišćavanje zraka

<ol style="list-style-type: none"> 1. Otvorite usisnu masku. Zadržite masku u gornjem položaju pomoću osigurača koji se nalazi na desnoj strani unutrašnje jedinice. 2. Izvadite običan filter zraka. Lagano pogurnite gumb prema gore kako biste oslobodili filter, a onda ga izvucite.   <p>Uklonite stari filter za pročišćavanje zraka</p>  <ol style="list-style-type: none"> 3. Postavite filter za pročišćavanje zraka. Postavite elemente za filtriranje u lijevi i desni okvir filtera. 	<ol style="list-style-type: none"> 4. Postavite nazad obični filter zraka (obavezno)  <p>POZOR: Bijela strana fotokatalitičkog filtera za pročišćavanje zraka treba biti okrenuta prema vanjskoj strani, a crna prema uređaju. Zelena strana antibakterijskog medija filtera za pročišćavanje zraka mora biti okrenuta prema van, a bijela strana prema jedinici.</p> <ol style="list-style-type: none"> 5. Zatvorite usisnu masku Masku čvrsto zatvoriti. <p>NAPOMENA:</p> <ul style="list-style-type: none"> • Fotokatalitički filter za pročišćavanje zraka ima ograničen vijek trajanja. U uobičajenim obiteljskim prostorima trajat će 6 mjeseci. • Antibakterijski filter zraka ima dulje trajanje i nema potrebe za zamjenom. No, tijekom korištenja biste ih trebali češće čistiti od prašine usisavačem ili laganim protresanjem kako im učinkovitost ne bi bila umanjena. • Molimo da antibakterijski filter držite na hladnom i suhom mjestu bez izlaganja izravnom sunčevom svjetlu u razdoblju kad ga ne koristite kako mu učinkovitost ne bi bila smanjena.
--	---

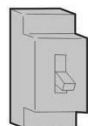
Upozorenja

⚠ POZOR

Molimo za ugradnju se javite ovlaštenom servisu. Nemojte pokušavati instalirati klima uređaj sami jer bi nepravilno izvođenje radova moglo uzrokovati strujni udar, požar i istjecanje vode.

⚠ POZOR

Primijetite li bilo koju nepravilnost, kao što je malo nagoreno mjesto, odmah zaustavite uređaj i javite se servisu.

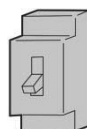


OFF



OBVEZNO
POŠTOVATI!

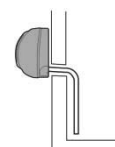
Za uređaj osigurati zaseban izvor napajanja sa zaštitnom sklopkom



Provjerite je li odvodno crijevo pravilno postavljeno



OBVEZNO
POŠTOVATI!



Utičnicu napajanja pravilno uključiti



OBVEZNO
POŠTOVATI!

Koristite pravilan napon



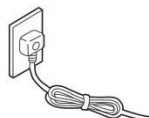
OBVEZNO
POŠTOVATI!

1. Nemojte koristiti produžetke kabela za napajanje ili spajati uređaj u sredini kabela
2. Ne ugrađujte uređaj u prostore u kojima postoji opasnost curenja zapaljivih plinova
3. Nemojte dopustiti da se uređaj nađe izložen parama vode ili ulja



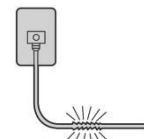
ZABRANJENO

Nemojte koristiti namote kabela za napajanje



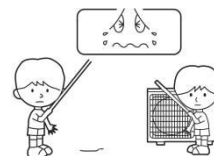
ZABRANJENO

Pazite da ne oštetite kabel za napajanje.



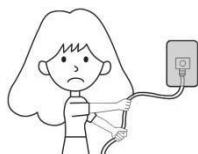
ZABRANJENO

Ne stavljajte predmete u dijelove za ispuh ili usis zraka.



ZABRANJENO

Nemojte uključivati i isključivati uređaj spajanjem ili odspajanjem napajanja.



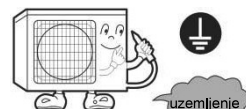
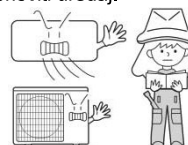
ZABRANJENO

Ne usmjeravajte puhanje zraka izravno na osobe, pogotovo ne na djecu i starije osobe.



ZABRANJENO

Nemojte pokušati samostalno popraviti ili obnoviti uređaj.



uzemljenje

Spojite kabel uzemljenja

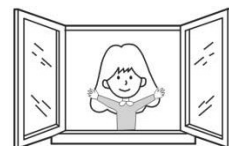
⚠ POZOR

Nemojte koristiti u svrhu čuvanja hrane, umjetničkih djela, precizne opreme, uzgoja životinja ili biljaka.



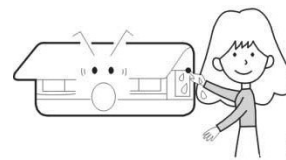
ZABRANJENO

Često provjetravajte, a posebno ako istodobno radi i uređaj na zemni plin.



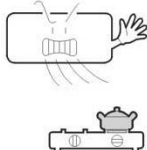
OBVEZNO
POŠTOVATI!

Ne rukujte prekidačem s mokrim rukama.



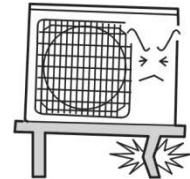
ZABRANJENO

Uređaj nemojte ugrađivati u blizinu grijaćeg tijela ili kamina.



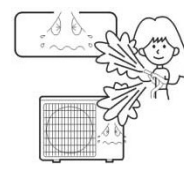
ZABRANJENO

Provjerite dobro stanje postolja.



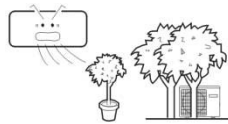
ZABRANJENO

Nemojte čistiti uređaj špricanjem tekućine



ZABRANJENO

Ne stavljajte životinje ili biljke pred mlaz puhanog zraka



ZABRANJENO

Ne stavljajte nikakve predmete i ne penjite se na uređaj.



ZABRANJENO

Ne stavljajte vaze sa cvijećem ili posude s vodom na uređaj.








ZABRANJENO



Rješavanje problema

Prije nego se obratite servisu, provjerite prvo sljedeće:

	Problem	Przyczyna lub punkty kontrolne
Normalna obsługa	Uređaj se ne pokreće odmah 	<ul style="list-style-type: none"> • Kad je uređaj zaustavljen, neće se ponovo pokrenuti odmah nego tek nakon 3 minute radi zaštite sustava. • Nakon isključivanja i uključivanja utičnice, zaštitno električno kolo će biti aktivno tijekom 3 minute kako bi se uređaj zaštitio.
	Buka se čuje 	<ul style="list-style-type: none"> • Tijekom rada uređaja ili kad uređaj stoji, moguće se čuje šuštanje i kлокotanje. U prvih 2-3 minute nakon pokretanja uređaja ti su zvukovi izraženiji. (Ti zvukovi nastaju uslijed gibanja rashladnog medija unutar sustava.) • Za vrijeme rada može se čuti pucketanje. Takvi zvuci nastaju širenjem ili skupljanjem kućišta uslijed promjene temperature. • Pojavi li se snažnija buka iz jedinice dok je aktivno puhanje zraka, moguće je da je filter zraka previše onečišćen.
	Javljuju se neugodni mirisi	<ul style="list-style-type: none"> • Klima uređaj kroz sebe provodi zrak iz prostorije koji može imati neugodan miris, npr. miris cigarete ili namještaja.
	Iz klima uređaja izlazi para ili izmaglica. 	<ul style="list-style-type: none"> • Ovo se može desiti zbog naglog hlađenja zraka u prostoriji za vrijeme COOL ili DRY načina rada.
	U načinu rada za odvlaživanje brzina ventilatora se ne može mijenjati.	<ul style="list-style-type: none"> • Kad je način rada podešen na odvlaživanje i temperatura zraka u prostoriji padne ispod postavljene temperature +2°C, uređaj će bez obzira na postavke brzine rada ventilatora raditi na maloj (LOW) brzini.
	Višestruk a provjera	
Slabo hlađenje 		<ul style="list-style-type: none"> • Je li filter zraka onečišćen? Obično bi ga trebalo čistiti svakih 15 dana. • Postoje li prepreke na ispuhu i usisu? • Je li temperatura pravilno podešena? • Ima li otvorenih vrata ili prozora? • Ima li izravne sunčeve svjetlosti kroz prozor za vrijeme hlađenja? (Koristite zastore!) • Ima li u prostoriji previše izvora topline i previše ljudi tijekom hlađenja?

Upozorenja

- Ne zatvarajte i ne pokrivajte usisnu masku uređaja. Ne stavljajte prste ni bilo koje druge predmete u elemente za ispuh/usis ili lopatice za usmjeravanje zraka.
- Ovaj uređaj nije namijenjen za uporabu osoba (i djece) sa smanjenim fizičkim, osjetljivim ili mentalnim sposobnostima ili osobama koje ne raspoložu iskustvima i znanjima osim ako im osoba odgovorna za njihovu sigurnost nije pružila upute u pogledu korištenja uređaja. Djeca trebaju biti pod nadzorom kako bi se osiguralo da se ne igraju s uređajem.

Tehnički podaci

- Rashladni krug je nepropustan.

Uređaj se može prilagoditi pod sljedećim uvjetima

1. Temperatura okoline:

Hlađenje	Interijer	Maksimalno: D.B/W.B 35°C /24°C Minimalno: D.B/W.B 21°C /15°C
	Eksterijer	Maksimalno: D.B/W.B 43°C /26°C Minimalno: D.B -20°C
Grijanje	Interijer	Maksimalno: D.B 27°C Minimalno: D.B 10°C
	Eksterijer	Maksimalno: D.B/W.B 24°C /18°C Minimalno: D.B/W.B -7°C /-8°C
	Eksterijer (INVERTER)	Maksimalno: D.B/W.B 24°C /18°C Minimalno: D.B -20°C

2. Ako je priključni kabel oštećen, mora ga zamijeniti proizvođač ili ovlašteni servis ili slična kvalificirana osoba.

3. Ako je priključni kabel oštećen, mora ga zamijeniti proizvođač ili ovlašteni servis ili slična kvalificirana osoba.

4. Električna instalacija mora biti izvedena u skladu s lokalnim propisima.

5. Nakon instalacije, utikač treba biti na dohvata ruke.

6. Stare baterije moraju se zbrinuti na odgovarajući način.

7. Uređaj nije namijenjen za uporabu od strane male djece ili nemoćnih osoba bez nadzora.

8. Mala djeca trebaju biti pod nadzorom kako bi se osiguralo da se ne igraju s aparatom.

9. Molimo da koristite odgovarajući utikač prikladan za korištenje s kabelom za napajanje.

10. Utikač i kabel za napajanje moraju zadovoljavati lokalne propise.

11. Kako biste zaštitili uređaj, molimo da ga prvo isključite prekidačem, a tek 30 sekundi nakon toga isključite i napajanje.

Haier

Adresa: No.1 Haier Road, Hi-tech Zone, Qingdao 266101 P.R.

China Kontakt informacije: TEL +86-532-8893-7937

Web stranica: www.haierhvac.eu