

- Gumbima ▼▲ namjestite vrijeme.
- Pritisnite ↵ za prikaz zaslona za potvrdu.
- Gumbima ◀▶ odaberite stavku **Da** i zatim pritisnite gumb ↵.

17.3 Za odabir sprječavanja propuha

- Prikažite zaslon **Sprječavanje propuha** (17.3) (vidi "22. Struktura glavnog izbornika" i "Dodatak").
- Gumbima ▼▲ odaberite stavku **Omogući** ili **Onemogući**.
- Pritisnite ↵ za prikaz zaslona za potvrdu.
- Gumbima ◀▶ odaberite stavku **Da** i zatim pritisnite gumb ↵.

17.4 Za odabir načina prikaza

- Prikažite zaslon s postavkama za **Način rada** (17.4) (Pogledajte "22. Struktura glavnog izbornika" i "Dodatak").
- Gumbima ▼▲ promijenite postavku na **Standard** ili **Detaljno**.
- Pritisnite ↵ za potvrdu postavke. Prikazuje se osnovni zaslon.

17.5 Za odabir pojedinosti o elementu prikaza

- Prikažite zaslon s postavkama **Display Item** (17.5) (vidi "22. Struktura glavnog izbornika" i "Dodatak").
- Gumbima ▼▲ promijenite postavku na **Nema**, **T okol.**, **T sobe** ili **Sustav**.
- Pritisnite ↵ za potvrdu postavke. Prikazuje se osnovni zaslon.

17.6 Za namještanje kontrasta LCD zaslona

- Prikažite zaslon s postavkama **Prilagodba kontrasta** (17.6) (Pogledajte "22. Struktura glavnog izbornika" i "Dodatak").
- Gumbima ▼▲ promijenite kontrast.
- Pritisnite ↵ za potvrdu postavke.

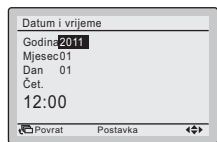
18. Sadašnje postavke

- Prikažite zaslon **Popis statusa postavki** (18) (Pogledajte "22. Struktura glavnog izbornika" i "Dodatak").
- Prikazuje se popis statusa aktualnih postavki.
- Pritisnite gumb ↵ za povratak u **Glavni izbornik**.

19. Sat i kalendar

19.1 Za postavljanje datuma i vremena

- Prikažite zaslon s postavkama **Datum i vrijeme** (19.1) (vidi "22. Struktura glavnog izbornika" i "Dodatak").
- S pomoću ◀▶ odaberite, a s pomoću ▼▲ postavite **Godina**, **Mjesec**, **Dan** i vrijeme.



- Pritisnite ↵ za prikaz zaslona za potvrdu.
- Gumbima ◀▶ odaberite stavku **Da** i zatim pritisnite gumb ↵.

19.2 Za postavljanje formata sati (12/24 sata)

- Prikažite zaslon s postavkama **Sat 12H/24H** (19.2) (vidi "22. Struktura glavnog izbornika" i "Dodatak").
- Gumbima ▼▲ odaberite stavku 12H ili 24H.
- Pritisnite ↵ za prikaz zaslona za potvrdu.
- Gumbima ◀▶ odaberite stavku **Da** i zatim pritisnite gumb ↵.

20. Jezik

- Prikažite zaslon **Jezik** (20) (vidi "22. Struktura glavnog izbornika" i "Dodatak").
- Gumbima ▼▲ odaberite jezik.
- Pritisnite ↵ za potvrdu postavke. Prikazuje se osnovni zaslon.

21. Prikaz šifri grešaka

- Ako dođe do pogreške, zatrepat će **Greška: pritisni tipku izbor** ili **Upoz: pritisni tipku izbor** na osnovnom zaslonu.



- Pritisnite ↵. Treperit će šifra greške i prikazat će se **Kontakt info** i informacije o modelu.

22. Struktura glavnog izbornika

Vidi "Dodatak".

POSTAVLJANJE

Za više informacija pogledajte detaljni referentni vodič za instalatera¹.

- Detaljni referentni vodič za korisnika i referentni vodič za instalatera dostupni su na adresi <http://www.daikineurope.com/support-and-manuals/product-information/>.

1. Opće mjere opreza

- !** Prije postavljanja pažljivo pročitajte ove upute. Iz njih ćete saznati kako se pravilno postavlja, konfigurira i upotrebljava jedinica. Čuvajte ovaj priručnik nadohvat ruke za buduću upotrebu.
- Ovo je opcija koja se može upotrebljavati u kombinaciji s jedinicama Daikin. Za upute o postavljanju i uporabi pogledajte priručnik za postavljanje i uporabu jedinica.

Molimo pažljivo pročitajte ove "1. Opće mjere opreza" prije postavljanja daljinskog upravljača.

Nepravilno postavljanje ili pričvršćivanje opreme ili pribora može izazvati udar struje, kratki spoj, curenje, požar ili druga oštećenja opreme ili ozljede osoba.

Ako niste sigurni u postupke postavljanja ili upotrebe, za savjet i informacije obratite se svom dobavljaču.

NEMOJTE sami postavljati daljinski upravljač. Nepropisno postavljanje može dovesti do strujnog udara ili požara. Obratite se svom dobavljaču uređaja Daikin.

- !** Sva ožičenja i sastavne dijelove mora instalirati instalater i moraju biti usklađeni s važećim zakonom.

OBAVIJEST

- Kada se koristi termo funkcija daljinskog upravljača, izaberite mjesto postavljanja uzimajući u obzir da to mora biti mjesto:
- gdje se može detektirati prosječna temperatura u prostoriji,
 - gdje nema izloženosti izravnom sunčevom svjetlu,
 - koje nije u blizini izvora topline,
 - koje nije pod utjecajem vanjskog zraka ili propuha uslijed npr. otvaranja/zatvaranja vrata,
 - gdje zaslon ostaje čist,
 - gdje je prednji dio slobodan.
 - gdje je temperatura između -10°C i 50°C.
 - gdje je relativna vlažnost maks. 95%.

OBAVIJEST

- NEMOJTE** postavljati daljinski upravljač:
- U blizini strojeva koji emitiraju elektromagnetsko zračenje. Elektromagnetsko zračenje moglo bi narušiti rad upravljačkog sustava i rezultirati greškom u radu jedinice.
 - U vlažnim područjima ili mjestima na kojima bi on mogao biti izložen vodi. Ako voda prođe u daljinski upravljač, može doći do strujnih udara i kvara unutarnje elektronike.

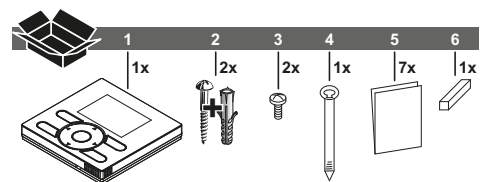
Po završetku postavljanja:

- provedite probni rad kako biste provjerili ima li grešaka,
- objasnite klijentu kako rukovati daljinskim upravljačem pomoću dijela **Rad** ovog priručnika,
- tražite od klijenta da spremi ovaj priručnik za buduću upotrebu.

UPOZORENJE

Raspitajte se kod svog lokalnog dobavljača o premještanju i ponovnom postavljanju daljinskog upravljača.

2. Što je sve u kutiji



- Daljinski upravljač
- Drveni vijci+zidni ulošci
- Mali vijci
- Obujmica
- Priručnik za postavljanje i rukovanje
- Zadržać ožičenja

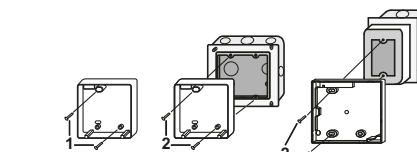
3. Skinidanje gornjeg dijela daljinskog upravljača

- Umetnite obični odvijač u otore (1) donjeg dijela daljinskog upravljača (2 mjesta) pa skinite gornji dio daljinskog upravljača.

OBAVIJEST

PCB je montiran u gornjem dijelu daljinskog upravljača. Pazite da ne oštetite ploču običnim odvijačem.

4. Pričvrstite daljinski upravljač



- za isturenu montažu učvrstite ga pomoću 2 priložena drvena vijka (Ø3,5x32) i zidna uloška.
- za ugradbenu montažu učvrstite ga pomoću 2 priložena strojna vijka (M4x16).

Za lokalno nabavljenu razvodnu kutiju koristite opcionalni pribor KJB111A ili KJB211A.

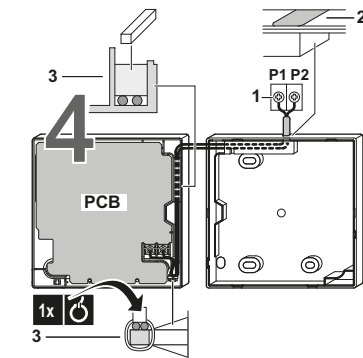
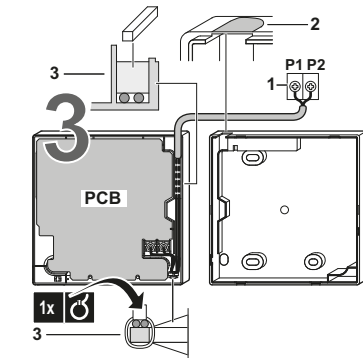
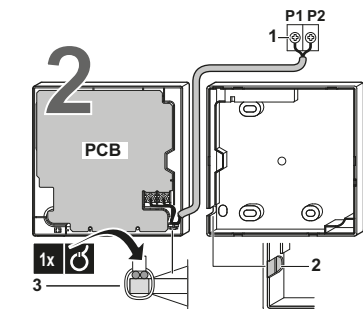
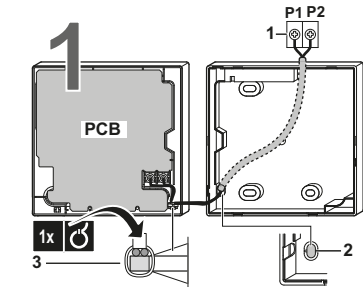
INFORMACIJE

Postavite na ravnu površinu. Pazite da ne iskrivite oblik stražnje ploče daljinskog upravljača prejakim zatezanjem vijaka za postavljanje.

5. Ožičenje unutarnje jedinice

4 metode:

- sa stražnje strane,
- slijeva,
- odozgor,
- s gornjeg središta.



- unutarnja jedinica
- načinite urez za prolaz ožičenja kliještima itd.
- pričvrstite ožičenje na gornji dio kućišta pomoću zadržaća ožičenja i stezaljke.

Spojite priključke daljinskog upravljača (P1, P2) i priključke vanjske jedinice (P1, P2). (P1 i P2 nemaju polove.)

INFORMACIJE

Priključke napajanja postavite ožičenje dalje od ožičenja napajanja kako biste izbjegli primanje električnih smetnji (vanjske smetnje).

Specifikacije ožičenja

Vrsta ožičenja	Veličina	Ukupna duljina
Obložena vinilna žica ili kabel	0,75–1,25 mm ²	≤500 m

INFORMACIJE

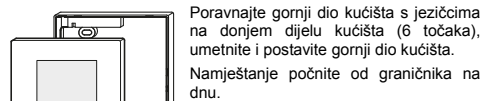
- Ogulite zaštitu na dijelu koji treba proći kroz unutrašnjost kućišta digitalnog upravljača (L). Pogledajte sliku i tablicu u nastavku teksta. Vrlo je važno očuvati dvostruku izolaciju kroz urez kućišta daljinskog upravljača.
- Radi lakšeg ožičenja bolje je držati udaljenost od ±10 mm između duljina 2 žica.

Izlaz ožičenja	L
Gornji izlaz	±150 mm
Gornji središnji izlaz	±200 mm

6. Ponovno pričvršćivanje gornjeg dijela daljinskog upravljača

OBAVIJEST

Pazite da prilikom pričvršćivanja ne priključite ožičenje.



OBAVIJEST

- Nisu priloženi razvodna kutija i ožičenje za priključak.
- Ne dotičite izravno tiskanu pločicu rukom.

7. Uključivanje

- Uključite uređaj.
- Provjeravam vezu. Molimo sačekajte, se prikazuje.
- Nakon nekoliko sekundi prikazuje se osnovni zaslon.

Ako se upravlja 1 unutarnjom jedinicom ili 1 skupinom unutarnjih jedinica s 2 daljinska upravljača

- Uključite oba daljinska upravljača.
- Odredite koji je glavni/sporedni daljinski upravljač.
- Kad se na oba daljinska upravljača pojavi **Šifra greške:U5 - Provjeravam vezu**. Molimo, **pričekajte**, pritisnite i držite pritisnutim gumb sporednog daljinskog upravljača 4 sekunde.
- Na pomoćnom daljinskom upravljaču sada se prikazuje **Podređeni RC**.

INFORMACIJE

Na glavnom daljinskom upravljaču i dalje se prikazuje **Glavni RC**.

- Nakon nekoliko sekundi prikazuje se osnovni zaslon.

U opširnijem referentnom vodiču za instalatera¹ potražite detaljnije upute za postavljanje vezane za:

- lokalne postavke,
- probni način rada (samo za SkyAir),
- postupak provjere povijesti grešaka,
- način registracije kontakta za održavanje,
- potvrdu registriranih pojedinosti,
- sat i kalendar (pogledajte i odjeljak "19. Sat i kalendar" na stranici 2),
- jezik (pogledajte i odjeljak "20. Jezik" na stranici 2),
- zabrane tipke,
- zabrane funkcije,
- pozivno upravljanje,
- rotacije radnih ciklusa,
- blokadu vanjskog ulaza,
- način s jednom i s dvije zadane vrijednosti,
- ažuriranje softvera putem programa Updater.

ODRŽAVANJE

1. Opće mjere opreza

Kada se zaprljaju, LCD zaslon i ostale površinske dijelove daljinskog upravljača obrišite suhom krpom.

Ako se nečistoće s površine ne mogu ukloniti, krpom namočite u neutralnom deterdžentu razrijeđenom vodom, dobro iscedite krpom i obrišite površinu. Nakon toga površinu obrišite i suhom krpom.

UPOZORENJE

Ne upotrebljavajte razrjeđivača, organsko otapalo ili jaku kiselinu.

UPOZORENJE

Nemojte prati daljinski upravljač. To može dovesti do izboja struje te strujnog udara ili požara.

UPOZORENJE

Obavezno zaustavite rad klima uređaja i isključite osigurač napajanja u vrijeme održavanja. Ako to ne napravite, može doći do strujnih udara ili ozljede.

2. Ponovno postavljanje oznake za filter

- Kada se na dnu osnovnog zaslona pojavi jedna od sljedećih poruka (**Vrijeme za čiš. filtra**, **Vrijeme za čiš. filtra i elem** ili **Vrijeme za čiš. elementa**), treba očistiti filter.
- Nakon što operete, očistite ili zamijenite filter ili element, pritisnite gumb za ulazak u **Glavni izbornik**.
- S pomoću gumba ▼▲ odaberite **Reset pokazivača filtra** pa pritisnite gumb za resetiranje oznake filtra.

DODATAK

